

Dell Studio™ 1555 Guide de maintenance

[Avant de commencer](#)

[Cache de fond](#)

[Disque dur](#)

[Mémoire](#)

[Cartes de communication](#)

[Pile bouton](#)

[Unité de commandes centrale](#)

[Clavier](#)

[Ecran](#)

[Carte de bouton d'alimentation](#)

[Caméra \(en option\)](#)

[Repose-mains](#)

[Ensemble de haut-parleurs](#)

[Lecteur optique](#)

[Carte ExpressCard](#)

[Connecteur d'adaptateur de CA](#)

[Connecteur USB](#)

[Ensemble de carte système](#)

[Dissipateur de chaleur du processeur](#)

[Module de processeur](#)

[Ventilateur](#)

[Ensemble de caisson d'extrêmes graves](#)

[Dispositif d'extraction de la baie de batterie](#)

[Mise à jour flash du BIOS](#)

Remarques, précautions et avertissements



REMARQUE : Une REMARQUE fournit des informations importantes qui vous aident à mieux utiliser votre ordinateur.



PRÉCAUTION : Une PRÉCAUTION vous avertit d'un risque d'endommagement du matériel ou de perte de données si les consignes ne sont pas respectées.



AVERTISSEMENT : Un AVERTISSEMENT indique un risque de dommage matériel, de blessure corporelle ou de mort.

Les informations de ce document sont sujettes à modification sans préavis.

© 2008 Dell Inc. Tous droits réservés.

La reproduction de ce document de quelque manière que ce soit sans l'autorisation écrite de Dell Inc. est strictement interdite.

Marques utilisées dans ce document : *Dell* et le logo *DELL* sont des marques de Dell Inc. ; *Bluetooth* est une marque déposée détenue par Bluetooth SIG, Inc. et utilisée par Dell sous licence ; *Microsoft*, *Windows*, *Windows Vista* et le logo du bouton *Démarrer Windows Vista* sont des marques ou des marques déposées de Microsoft Corporation aux États-Unis et dans d'autres pays.

Les autres marques et noms de produits pouvant être utilisés dans ce document sont reconnus comme appartenant à leurs propriétaires respectifs. Dell Inc. rejette tout intérêt dans l'utilisation des marques déposées et des noms de marques ne lui appartenant pas.

Modèle PP39L

Décembre 2008 Rév. A00

[Retour à la page Contenu](#)

Cache de fond

Dell Studio™ 1555 Guide de maintenance

- [Dépose du cache de fond](#)
- [Repose du cache de fond](#)

- ⚠ AVERTISSEMENT:** Avant toute intervention à l'intérieur de votre ordinateur, consultez les consignes de sécurité livrées avec celui-ci. Pour plus d'informations sur les meilleures pratiques en matière de sécurité, voir la page d'accueil du site Regulatory Compliance (conformité à la réglementation), à l'adresse www.dell.com/regulatory_compliance.
- ⚠ AVERTISSEMENT:** Avant d'effectuer ces procédures, éteignez l'ordinateur, débranchez l'adaptateur de CA de la prise secteur et de l'ordinateur, débranchez le modem de la prise murale et de l'ordinateur, et retirez les câbles externes de votre ordinateur.
- ⚠ PRÉCAUTION:** Pour éviter une décharge électrostatique, mettez-vous à la terre à l'aide d'un bracelet antistatique ou en touchant une surface métallique non peinte (par exemple un connecteur sur le panneau arrière de l'ordinateur).
- ⚠ PRÉCAUTION:** Seul un technicien d'entretien certifié doit effectuer les réparations sur votre ordinateur. Les dommages causés par une personne non autorisée par Dell™ ne sont pas couverts par votre garantie.
- ⚠ PRÉCAUTION:** Pour éviter d'endommager la carte système, retirez la batterie principale (voir [Avant d'intervenir à l'intérieur de l'ordinateur](#)) avant d'intervenir sur l'ordinateur.

Dépose du cache de fond

1. Assurez-vous que l'ordinateur est éteint.
2. Déposez la batterie (voir [Avant d'intervenir à l'intérieur de l'ordinateur](#)).
3. Desserrez les trois vis imperdables du cache de fond et soulevez le cache pour le dégager de l'ordinateur incliné comme indiqué sur la figure.



1	cache de fond	2	languettes
3	vis imperdables (3)		

Repose du cache de fond

1. Alignez les languettes du cache de fond sur le dessous de l'ordinateur.
2. Serrez les trois vis imperdables du cache.
3. Faites glisser la batterie dans la baie jusqu'au verrouillage.

[Retour à la page Contenu](#)

[Retour à la page Contenu](#)

Avant de commencer

Dell Studio™ 1555 Guide de maintenance

- [Outils recommandés](#)
- [Extinction de votre ordinateur](#)
- [Avant d'intervenir à l'intérieur de l'ordinateur](#)

Ce document fournit les instructions de dépose et d'installation des composants de votre ordinateur. Sauf mention contraire, chaque procédure implique que :

- 1 Vous avez effectué les étapes de la section [Avant d'intervenir à l'intérieur de l'ordinateur](#).
- 1 Vous avez pris connaissance des informations de sécurité fournies avec votre ordinateur.
- 1 Si vous remplacez un composant, vous avez déjà déposé le composant d'origine, s'il était installé.



Outils recommandés

Les procédures mentionnées dans ce document nécessitent les outils suivants :

- 1 Petit tournevis à lame plate
- 1 Tournevis Phillips
- 1 Petite pointe en plastique
- 1 CD de mise à jour du BIOS (voir le site web de support Dell à l'adresse support.dell.com)

Extinction de votre ordinateur

⚠ PRÉCAUTION : Pour éviter de perdre des données, enregistrez et fermez tous les fichiers ouverts, puis quittez tous les programmes en cours d'exécution avant d'arrêter l'ordinateur.

1. Enregistrez et fermez tous les fichiers et les programmes ouverts.
2. Sous Microsoft® Windows Vista®, cliquez sur **Démarrer** , cliquez sur la flèche  puis sur **Arrêter**.

L'ordinateur s'éteint automatiquement une fois le processus d'arrêt du système d'exploitation terminé.

3. Vérifiez que l'ordinateur et ses périphériques sont éteints. Si votre ordinateur et les périphériques qui y sont connectés ne se sont pas éteints automatiquement lorsque vous avez éteint votre ordinateur, appuyez sur le bouton d'alimentation et maintenez-le enfoncé 8 à 10 secondes jusqu'à ce que l'ordinateur s'éteigne complètement.

Avant d'intervenir à l'intérieur de l'ordinateur

Respectez les consignes de sécurité suivantes pour vous aider à protéger votre ordinateur de dommages éventuels et pour garantir votre sécurité personnelle.

⚠ AVERTISSEMENT : Avant toute intervention à l'intérieur de votre ordinateur, consultez les consignes de sécurité livrées avec celui-ci. Pour plus d'informations sur les meilleures pratiques en matière de sécurité, voir la page d'accueil du site Regulatory Compliance (conformité à la réglementation), à l'adresse www.dell.com/regulatory_compliance.

⚠ PRÉCAUTION : Seul un technicien d'entretien certifié doit effectuer les réparations sur votre ordinateur. Les dommages causés par des interventions de maintenance non autorisées par Dell ne sont pas couverts par votre garantie.

⚠ PRÉCAUTION : Pour éviter une décharge électrostatique, mettez-vous à la terre à l'aide d'un bracelet antistatique ou en touchant une surface métallique non peinte, par exemple un connecteur sur le panneau arrière de l'ordinateur.

⚠ PRÉCAUTION : Manipulez les composants et les cartes avec précaution. Ne touchez pas les composants ni les contacts d'une carte. Tenez une carte par ses bords. Tenez les pièces, tel un processeur, par les bords et non par les broches.

⚠ PRÉCAUTION : Lorsque vous débranchez un câble, tirez sur son connecteur ou sur sa languette de traction, jamais sur le câble lui-même. Si les connecteurs de câble ont des languettes de verrouillage, appuyez sur ces languettes pour dégager le connecteur. Lorsque vous branchez un câble, vérifiez que les connecteurs sont correctement orientés et alignés afin d'éviter d'endommager les connecteurs et leurs broches.

1. Assurez-vous que la surface de travail est plane et propre afin d'éviter de rayer le capot de l'ordinateur.

2. Eteignez votre ordinateur (voir [Extinction de votre ordinateur](#)).

⚠ **PRÉCAUTION** : Pour débrancher un câble réseau, débranchez d'abord le câble de votre ordinateur, puis du périphérique réseau.

3. Débranchez également de l'ordinateur tous les câbles de téléphone ou de réseau.

4. Retirez toutes les cartes installées dans le logement ExpressCard ainsi que dans le lecteur de carte mémoire 8 en 1.

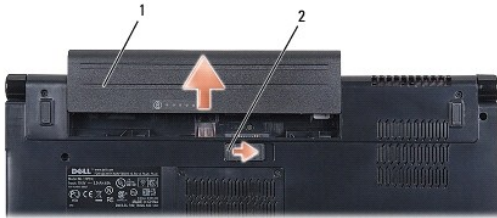
⚠ **PRÉCAUTION** : Pour éviter d'endommager la carte système, vous devez déposer la batterie de sa baie avant d'intervenir sur l'ordinateur.

⚠ **PRÉCAUTION** : Pour éviter d'endommager l'ordinateur, n'utilisez que la batterie conçue pour cet ordinateur Dell spécifique. N'utilisez pas de batteries conçues pour d'autres ordinateurs Dell.

5. Retournez l'ordinateur.

6. Faites glisser le loquet de batterie jusqu'au verrouillage.

7. Retirez la batterie de la baie.



1	batterie	2	loquet de verrouillage de batterie
---	----------	---	------------------------------------

8. Retournez l'ordinateur, ouvrez l'écran, puis appuyez sur le bouton d'alimentation pour mettre la carte système à la terre.

[Retour à la page Contenu](#)

[Retour à la page Contenu](#)

Mise à jour flash du BIOS

Dell Studio™ 1555 Guide de maintenance


- [Flashage du BIOS à partir d'un CD](#)
- [Flashage du BIOS depuis le disque dur](#)

Si un CD de mise à niveau du BIOS est fourni avec le nouveau processeur ou la nouvelle carte système, flashez le BIOS à partir du CD. Si vous n'avez pas de CD de mise à niveau du BIOS, flashez le BIOS à partir du disque dur.

Flashage du BIOS à partir d'un CD

 **PRÉCAUTION** : Branchez l'adaptateur de CA dans une source d'alimentation fiable pour éviter une coupure de courant. Sinon, vous risquez d'endommager le système.

1. Vérifiez que l'adaptateur de CA est branché et que la batterie principale est installée correctement.

 **REMARQUE** : Si vous utilisez un CD de programme de mise à jour de BIOS pour flasher le BIOS, appuyez sur <F12> avant d'insérer le CD de façon à pouvoir configurer l'ordinateur pour démarrer sur un CD cette fois seulement. Sinon, vous devrez entrer dans le programme de configuration du système pour modifier l'ordre par défaut des périphériques d'amorçage.

2. Insérez le CD de programme de mise à jour de BIOS et allumez l'ordinateur.

 **PRÉCAUTION** : N'interrompez pas ce processus après son lancement. Ceci pourrait endommager l'ordinateur.

Suivez les instructions à écran. L'ordinateur poursuit son démarrage et met à jour le nouveau BIOS. Quand la mise à niveau flash est terminée, l'ordinateur redémarre automatiquement.

3. Appuyez sur <F2> pendant l'autotest de démarrage (POST) pour entrer dans le programme de configuration du système.
 4. Appuyez sur <Alt> et <f> pour revenir aux valeurs par défaut de l'ordinateur.
 5. Appuyez sur <Echap>, sélectionnez **Save/Exit** (Enregistrer/Quitter) et appuyez sur <Entrée> pour enregistrer les modifications de configuration.
 6. Retirez le CD du programme de mise à jour du BIOS flash du lecteur et redémarrez l'ordinateur.
-

Flashage du BIOS depuis le disque dur

 **PRÉCAUTION** : Branchez l'adaptateur de CA dans une source d'alimentation fiable pour éviter une coupure de courant. Si vous ne le faites pas, cela pourrait endommager l'ordinateur.

1. Vérifiez que l'adaptateur de CA est branché, que la batterie principale est installée correctement et qu'un câble réseau est branché.
2. Allumez l'ordinateur.
3. Localisez le fichier de mise à niveau du BIOS le plus récent correspondant à votre ordinateur sur le site support.dell.com.
4. Cliquez sur **Download Now** (Télécharger maintenant) pour télécharger le fichier.
5. Si la fenêtre **Export Compliance Disclaimer** (Renonciation relative à la conformité aux normes d'exportation) s'affiche, cliquez sur **Yes, I Accept this Agreement** (Oui, j'accepte le contrat).
La fenêtre **File Download** (Téléchargement de fichier) apparaît.
6. Cliquez sur **Save this program to disk** (Enregistrer ce programme sur le disque), puis sur **OK**.
La fenêtre **Save In** (Enregistrer sous) apparaît.
7. Cliquez sur la flèche Bas pour afficher le menu **Save In** (Enregistrer sous), sélectionnez **Desktop** (Bureau), puis cliquez sur **Save** (Enregistrer).
Le fichier se télécharge sur votre bureau.

8. Cliquez sur **Close** (Fermer) lorsque la fenêtre **Download Complete** (Téléchargement terminé) apparaît.

L'icône du fichier apparaît sur votre bureau, elle a le même nom que le fichier de mise à jour du BIOS téléchargé.

 **PRÉCAUTION : N'interrompez pas ce processus après son lancement. Vous risqueriez d'endommager le système.**

9. Faites un double-clic sur l'icône de fichier sur le bureau et suivez les instructions à l'écran.

[Retour à la page Contenu](#)

[Retour à la page Contenu](#)

Caméra (en option)

Dell Studio™ 1555 Guide de maintenance

- [Dépose du module de caméra](#)
- [Repose du module de caméra](#)

⚠ AVERTISSEMENT : Avant toute intervention à l'intérieur de votre ordinateur, consultez les consignes de sécurité livrées avec celui-ci. Pour plus d'informations sur les meilleures pratiques en matière de sécurité, voir la page d'accueil du site Regulatory Compliance (conformité à la réglementation), à l'adresse www.dell.com/regulatory_compliance.

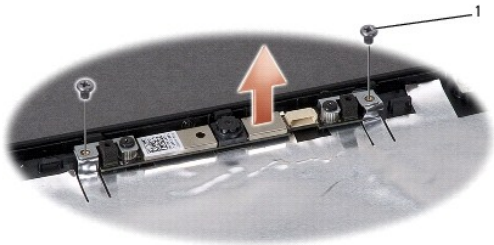
⚠ PRÉCAUTION : Pour éviter une décharge électrostatique, mettez-vous à la terre à l'aide d'un bracelet antistatique ou en touchant une surface métallique non peinte (par exemple un connecteur sur le panneau arrière de l'ordinateur).

⚠ PRÉCAUTION : Seul un technicien d'entretien certifié doit effectuer les réparations sur votre ordinateur. Les dommages causés par une personne non autorisée par Dell™ ne sont pas couverts par votre garantie.

⚠ PRÉCAUTION : Pour éviter d'endommager la carte système, retirez la batterie principale (voir [Avant d'intervenir à l'intérieur de l'ordinateur](#)) avant d'intervenir sur l'ordinateur.

Dépose du module de caméra

1. Suivez les instructions de la section [Avant de commencer](#).
2. Déposez le panneau d'écran (voir [Dépose du panneau d'écran](#)).
3. Déposez les deux vis de fixation de la caméra sur le capot d'écran.
4. Soulevez la carte de la caméra pour la sortir du capot d'écran.



1	vis (2)
---	---------

Repose du module de caméra

1. Suivez les instructions de la section [Avant de commencer](#).
2. Reposez et serrez les deux vis de fixation de la caméra sur le capot de l'écran.
3. Reposez le panneau d'écran (voir [Repose du panneau d'écran](#)).

[Retour à la page Contenu](#)

[Retour à la page Contenu](#)

Unité de commandes centrale

Dell Studio™ 1555 Guide de maintenance

- [Dépose de l'unité de commandes centrale](#)
- [Repose de l'unité de commandes centrale](#)

⚠ AVERTISSEMENT : Avant toute intervention à l'intérieur de votre ordinateur, consultez les consignes de sécurité livrées avec celui-ci. Pour plus d'informations sur les meilleures pratiques en matière de sécurité, voir la page d'accueil du site Regulatory Compliance (conformité à la réglementation), à l'adresse www.dell.com/regulatory_compliance.

⚠ PRÉCAUTION : Pour éviter une décharge électrostatique, mettez-vous à la terre à l'aide d'un bracelet antistatique ou en touchant une surface métallique non peinte (par exemple un connecteur sur le panneau arrière de l'ordinateur).

⚠ PRÉCAUTION : Seul un technicien d'entretien certifié doit effectuer les réparations sur votre ordinateur. Les dommages causés par une personne non autorisée par Dell™ ne sont pas couverts par votre garantie.

⚠ PRÉCAUTION : Pour éviter d'endommager la carte système, retirez la batterie principale (voir [Avant d'intervenir à l'intérieur de l'ordinateur](#)) avant d'intervenir sur l'ordinateur.

Dépose de l'unité de commandes centrale

1. Suivez les procédures de la section [Avant de commencer](#).
2. Déposez la vis de fixation de l'unité de commandes centrale sur la baie de batterie.



3. Retournez l'ordinateur et ouvrez l'écran à fond.
4. Dégrafez l'unité de commandes centrale avec une pointe en plastique en commençant à l'emplacement de la baie de batterie à l'arrière de l'ordinateur.
5. Dégagez l'unité de commandes centrale vers le haut.



1	unité de commandes centrale
---	-----------------------------

Repose de l'unité de commandes centrale

1. Suivez les procédures de la section [Avant de commencer](#).
2. Alignez les crochets sous l'unité de commande centrale sur les fentes du repose-mains et encliquez-la en position.
3. Fermez l'écran et retournez l'ordinateur.
4. Dans la baie de batterie, reposez la vis de fixation de l'unité de commandes centrale.
5. Faites glisser la batterie dans la baie jusqu'au verrouillage.

[Retour à la page Contenu](#)

[Retour à la page Contenu](#)

Pile bouton

Dell Studio™ 1555 Guide de maintenance

- [Dépose de la pile bouton](#)
- [Repose de la pile bouton](#)

⚠ AVERTISSEMENT : Avant toute intervention à l'intérieur de votre ordinateur, consultez les consignes de sécurité livrées avec celui-ci. Pour plus d'informations sur les meilleures pratiques en matière de sécurité, voir la page d'accueil du site Regulatory Compliance (conformité à la réglementation), à l'adresse www.dell.com/regulatory_compliance.

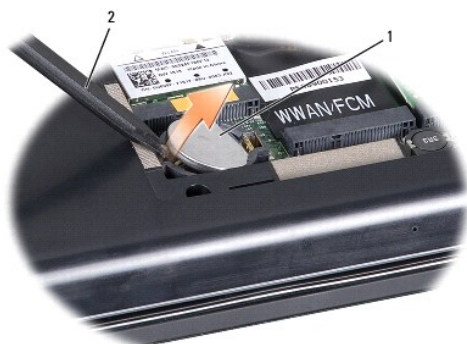
⚠ PRÉCAUTION : Pour éviter une décharge électrostatique, mettez-vous à la terre à l'aide d'un bracelet antistatique ou en touchant une surface métallique non peinte (par exemple un connecteur sur le panneau arrière de l'ordinateur).

⚠ PRÉCAUTION : Seul un technicien d'entretien certifié doit effectuer les réparations sur votre ordinateur. Les dommages causés par une personne non autorisée par Dell™ ne sont pas couverts par votre garantie.

⚠ PRÉCAUTION : Pour éviter d'endommager la carte système, retirez la batterie principale (voir [Avant d'intervenir à l'intérieur de l'ordinateur](#)) avant d'intervenir sur l'ordinateur.

Dépose de la pile bouton

1. Suivez les instructions de la section [Avant de commencer](#).
2. Déposez le cache de fond (voir [Dépose du cache de fond](#)).
3. Utilisez une pointe en plastique pour faire levier et dégager la pile de son logement.



1	pile bouton	2	pointe en plastique
---	-------------	---	---------------------

Repose de la pile bouton

1. Suivez les instructions de la section [Avant de commencer](#).
2. Tenez la pile bouton côté positif vers le haut.
3. Glissez la pile bouton dans son logement et appuyez doucement pour l'engager.
4. Reposez le cache de fond (voir [Repose du cache de fond](#)).

[Retour à la page Contenu](#)

[Retour à la page Contenu](#)

Module de processeur

Dell Studio™ 1555 Guide de maintenance

- [Dépose du module de processeur](#)
- [Repose du module de processeur](#)

⚠ AVERTISSEMENT : Avant toute intervention à l'intérieur de votre ordinateur, consultez les consignes de sécurité livrées avec celui-ci. Pour plus d'informations sur les meilleures pratiques en matière de sécurité, voir la page d'accueil du site Regulatory Compliance (conformité à la réglementation), à l'adresse www.dell.com/regulatory_compliance.

⚠ PRÉCAUTION : Pour éviter une décharge électrostatique, mettez-vous à la terre à l'aide d'un bracelet antistatique ou en touchant régulièrement une surface métallique non peinte de l'ordinateur (par exemple le panneau arrière).

⚠ PRÉCAUTION : Pour éviter tout contact intermittent entre la vis à came du support ZIF et le processeur lorsque vous déposez et reposez ce dernier, appuyez légèrement au centre du processeur pendant que vous faites tourner la vis à came.

⚠ PRÉCAUTION : Pour éviter d'endommager le processeur, maintenez le tournevis perpendiculairement au processeur pour tourner la vis à came.

⚠ PRÉCAUTION : Seul un technicien d'entretien certifié doit effectuer les réparations sur votre ordinateur. Les dommages causés par une personne non autorisée par Dell™ ne sont pas couverts par votre garantie.

⚠ PRÉCAUTION : Pour éviter d'endommager la carte système, retirez la batterie principale (voir [Avant d'intervenir à l'intérieur de l'ordinateur](#)) avant d'intervenir sur l'ordinateur.

Dépose du module de processeur

1. Suivez les instructions de la section [Avant de commencer](#).
2. Déposez le dissipateur de chaleur du processeur (voir [Dépose du dissipateur de chaleur du processeur](#)).
3. Pour desserrer le support ZIF, utilisez un petit tournevis plat et faites pivoter la vis à came de support ZIF en sens anti-horaire jusqu'à la butée de came.



1	vis à came du support ZIF	2	support ZIF
---	---------------------------	---	-------------

⚠ PRÉCAUTION : Pour assurer un refroidissement maximal du processeur, ne touchez pas les zones de transfert de chaleur de l'ensemble de refroidissement du processeur. Les huiles de votre peau peuvent réduire les capacités de transfert de chaleur des tampons thermiques.

⚠ PRÉCAUTION : Pour la dépose du module de processeur, tirez-le bien droit. Prenez garde à ne pas tordre les broches du module de processeur.

4. Soulevez le module de processeur du support ZIF.

Repose du module de processeur

REMARQUE : En cas de pose d'un nouveau processeur, vous recevrez un nouvel ensemble de refroidissement, avec un tampon thermique ou un nouveau tampon thermique avec la documentation expliquant comment l'installer.

1. Suivez les instructions de la section [Avant de commencer](#).
2. Alignez le coin de la broche 1 du module de processeur sur le coin de la broche 1 du support ZIF, puis insérez le module de processeur.

REMARQUE : Le coin de la broche 1 du module processeur comporte un triangle à aligner avec le triangle situé sur le coin de la broche 1 du support ZIF.

Lorsque le module de processeur est correctement installé, les quatre coins s'alignent à la même hauteur. Si un ou plusieurs coins du module sont plus élevés que les autres, le module est mal installé.



1	vis à came du support ZIF	2	support ZIF
3	coin de la broche 1		

PRÉCAUTION : Pour éviter d'endommager le processeur, maintenez le tournevis perpendiculairement au processeur pour tourner la vis à came.

3. Serrez le support ZIF en faisant tourner la vis à came en sens horaire pour fixer le module processeur sur la carte système.
4. Reposez le dissipateur de chaleur du processeur (voir [Repose du dissipateur de chaleur du processeur](#)).

[Retour à la page Contenu](#)

[Retour à la page Contenu](#)

Dissipateur de chaleur du processeur

Dell Studio™ 1555 Guide de maintenance

- [Dépose du dissipateur de chaleur du processeur](#)
- [Repose du dissipateur de chaleur du processeur](#)

⚠ AVERTISSEMENT : Avant toute intervention à l'intérieur de votre ordinateur, consultez les consignes de sécurité livrées avec celui-ci. Pour plus d'informations sur les meilleures pratiques en matière de sécurité, voir la page d'accueil du site Regulatory Compliance (conformité à la réglementation), à l'adresse www.dell.com/regulatory_compliance.

⚠ AVERTISSEMENT : Si vous déposez le dissipateur de chaleur du processeur de l'ordinateur alors qu'il est chaud, ne touchez pas au boîtier métallique du dissipateur de chaleur.

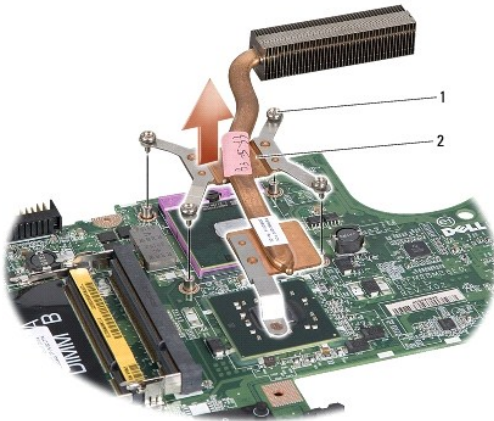
⚠ PRÉCAUTION : Pour éviter une décharge électrostatique, mettez-vous à la terre à l'aide d'un bracelet antistatique ou en touchant régulièrement une surface métallique non peinte de l'ordinateur (par exemple le panneau arrière).

⚠ PRÉCAUTION : Seul un technicien d'entretien certifié doit effectuer les réparations sur votre ordinateur. Les dommages causés par une personne non autorisée par Dell™ ne sont pas couverts par votre garantie.

⚠ PRÉCAUTION : Pour éviter d'endommager la carte système, retirez la batterie principale (voir [Avant d'intervenir à l'intérieur de l'ordinateur](#)) avant d'intervenir sur l'ordinateur.

Dépose du dissipateur de chaleur du processeur


1. Suivez les instructions de la section [Avant de commencer](#).
2. Déposez le lecteur optique (voir [Dépose du lecteur optique](#)).
3. Débranchez les câbles ExpressCard des connecteurs correspondants de la carte système (voir [Dépose de la carte ExpressCard](#)).
4. Débranchez le câble de connecteur d'adaptateur de CA, le câble USB, le câble de ventilateur et le câble de caisson d'extrêmes graves de la carte système (voir [Dépose de l'ensemble de carte système](#)).
5. Déposez les six vis qui fixent la carte système à la base de l'ordinateur.
6. Retournez la carte système.
7. Desserrez dans l'ordre séquentiel (indiqué sur le dissipateur de chaleur du processeur) les quatre vis imperdables du capot du processeur sur l'ensemble dissipateur de chaleur.




1	vis imperdables (4)	2	dissipateur de chaleur du processeur
---	---------------------	---	--------------------------------------

8. Soulevez le dissipateur de chaleur du processeur pour le dégager de l'ordinateur.

Repose du dissipateur de chaleur du processeur

 **REMARQUE** : Il est possible de réutiliser le tampon thermique d'origine en cas de repose du processeur d'origine avec son dissipateur thermique. Si vous changez de processeur ou de dissipateur de chaleur, utilisez le patin thermique fourni dans le kit pour garantir une conductivité thermique correcte.

 **REMARQUE** : Cette procédure implique que vous avez déjà retiré le dissipateur de chaleur du processeur et que vous êtes prêt à le remplacer.

1. Alignez les quatre vis imperdables du capot de l'ensemble de refroidissement du processeur sur les trous de vis de la carte système et serrez les vis par ordre séquentiel.
2. Reposez la carte système dans la base de l'ordinateur.
3. Reposez les six vis qui fixent la carte système à la base de l'ordinateur.
4. Débranchez le câble de connecteur d'adaptateur de CA, le câble USB, le câble de ventilateur et le câble de caisson d'extrêmes graves de la carte système (voir [Repose de l'ensemble de carte système](#)).
5. Branchez les câbles ExpressCard dans leurs connecteurs correspondants de la carte système (voir [Repose de la carte ExpressCard](#)).
6. Reposez le lecteur optique (voir [Repose du lecteur optique](#)).
7. Faites glisser la batterie dans la baie jusqu'au déclic.

[Retour à la page Contenu](#)

[Retour à la page Contenu](#)

Ecran

Dell Studio™ 1555 Guide de maintenance

- [Ensemble écran](#)
- [Cadre de l'écran](#)
- [Panneau d'écran](#)
- [Charnières d'écran](#)

Ensemble écran

⚠ AVERTISSEMENT : Avant toute intervention à l'intérieur de votre ordinateur, consultez les consignes de sécurité livrées avec celui-ci. Pour plus d'informations sur les meilleures pratiques en matière de sécurité, voir la page d'accueil du site Regulatory Compliance (conformité à la réglementation), à l'adresse www.dell.com/regulatory_compliance.

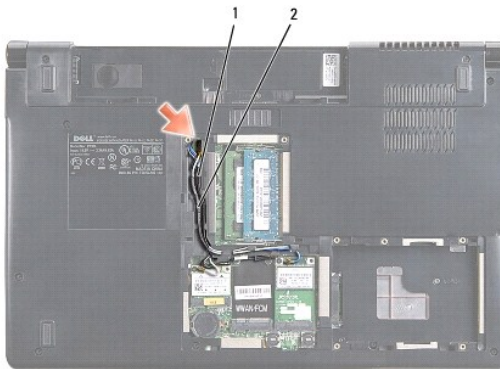
⚠ PRÉCAUTION : Pour éviter une décharge électrostatique, mettez-vous à la terre à l'aide d'un bracelet antistatique ou en touchant une surface métallique non peinte (par exemple un connecteur sur le panneau arrière de l'ordinateur).

⚠ PRÉCAUTION : Seul un technicien d'entretien certifié doit effectuer les réparations sur votre ordinateur. Les dommages causés par une personne non autorisée par Dell™ ne sont pas couverts par votre garantie.

⚠ PRÉCAUTION : Pour éviter d'endommager la carte système, retirez la batterie principale (voir [Avant d'intervenir à l'intérieur de l'ordinateur](#)) avant d'intervenir sur l'ordinateur.

Dépose de l'ensemble écran

1. Suivez les instructions de la section [Avant de commencer](#).
2. Déposez le cache de fond (voir [Dépose du cache de fond](#)).
3. Débranchez les câbles d'antenne de la ou des cartes Mini PCI.
4. Soulevez les câbles d'antenne pour les dégager des languettes de fixation et sortez-les de la goulotte.



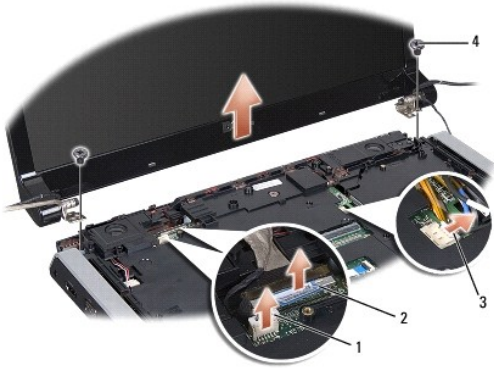
1	languettes de fixation	2	câbles d'antenne
---	------------------------	---	------------------

5. Déposez les deux vis de fixation de l'ensemble écran sur le fond de l'ordinateur.



6. Déposez l'unité de commandes centrale (voir [Dépose de l'unité de commandes centrale](#)).

7. Déposez le clavier (voir [Dépose du clavier](#)).
8. Débranchez le câble de caméra, le câble d'écran et le câble de bouton d'alimentation de leurs connecteurs sur la carte système et libérez-les des guides d'acheminement.
9. Tirez les câbles d'antenne par le trou de guidage et libérez-les de la goulotte.
10. Déposez les deux vis qui fixent l'ensemble écran à la base de l'ordinateur.



1	connecteur du câble de caméra	2	connecteur du câble d'écran
3	connecteur du câble de bouton d'alimentation	4	vis des charnières (2)

11. Soulevez l'ensemble écran pour le retirer de l'ordinateur.

Repose de l'ensemble écran

1. Suivez les instructions de la section [Avant de commencer](#).
 2. Alignez les charnières de l'écran sur les trous situés sur le fond de l'ordinateur, et abaissez l'écran en position.
 3. Reposez les deux vis qui fixent l'ensemble écran à la base de l'ordinateur.
 4. Glissez les câbles d'antenne par le trou de guidage vers le fond de l'ordinateur.
 5. Fixez le câble de caméra, le câble d'écran et le câble de bouton d'alimentation à leurs guides d'acheminement.
 6. Branchez le câble de caméra, le câble d'écran et le câble de bouton d'alimentation à leurs connecteurs sur la carte système.
- REMARQUE :** Vérifiez que les câbles d'écran et de caméra suivent le trajet correct et sont fixés sous les guides d'acheminement.
7. Reposez le clavier (voir [Repose du clavier](#)).
 8. Reposez l'unité de commandes centrale (voir [Repose de l'unité de commandes centrale](#)).
 9. Fermez l'écran et retournez l'ordinateur.
 10. Reposez et serrez les deux vis de fixation de l'ensemble écran sur le fond de l'ordinateur.
 11. Reposez la carte Mini PCI et branchez les câbles d'antenne (voir [Repose de la carte Mini PCI](#)).
 12. Reposez le cache de fond (voir [Repose du cache de fond](#)).

Cadre de l'écran

Dépose du cadre de l'écran

⚠ AVERTISSEMENT : Les instructions qui suivent ne s'appliquent pas aux panneaux d'écran bord à bord, qui ne doivent pas être démontés.

1. Suivez les instructions de la section [Avant de commencer](#).
2. Déposez l'ensemble écran (voir [Dépose de l'ensemble écran](#)).

⚠ PRÉCAUTION : La dépose du cadre d'écran du capot d'écran nécessite de très grandes précautions pour éviter d'endommager la cadre et le panneau d'écran.

3. Tirez doucement le cadre d'écran vers l'extérieur sur chacun des quatre côtés pour le dégager du panneau d'écran.



1	cadre d'écran
---	---------------

📌 REMARQUE : Sur certains ordinateurs, le cadre d'écran peut être maintenu par de l'adhésif double face des deux côtés. Pour éviter d'endommager le cadre d'écran, déposez-le avec précaution pour le libérer de l'adhésif double-face.

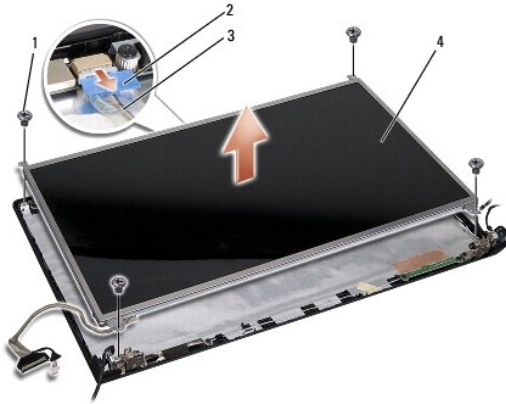
Repose du cadre de l'écran

1. Suivez les instructions de la section [Avant de commencer](#).
2. En commençant par un coin, agrafez doucement avec les doigts le cadre pour le fixer sur le panneau d'écran.
3. Reposez l'ensemble écran (voir [Repose de l'ensemble écran](#)).

Panneau d'écran

Dépose du panneau d'écran

1. Suivez les instructions de la section [Avant de commencer](#).
2. Déposez l'ensemble écran (voir [Dépose de l'ensemble écran](#)).
3. Déposez le cadre d'écran (voir [Dépose du cadre de l'écran](#)).
4. Déposez les quatre vis de fixation du panneau d'écran sur le capot d'écran.
5. A l'aide de la languette du câble de caméra, débranchez le câble de caméra du connecteur de la caméra.



1	vis (4)	2	languette du câble de caméra
3	câble de caméra	4	panneau d'écran

6. Soulevez le panneau d'écran pour le sortir du capot de l'écran.
7. Déposez les quatre vis (deux de chaque côté du panneau d'écran) qui fixent les pattes au panneau d'écran et déposez ces pattes.
8. Retournez le panneau d'écran.



1	pattes de panneau d'écran (1 à gauche, 1 à droite)	2	vis (4 au total ; 2 de chaque côté)
---	--	---	-------------------------------------

9. A l'aide de la languette du câble d'écran, débranchez le câble d'écran de la carte d'écran.



1	connecteur du câble d'écran	2	câble d'écran
3	languette du câble d'écran		

Repose du panneau d'écran

1. Suivez les instructions de la section [Avant de commencer](#).
2. Branchez le câble de l'écran à la carte située sur l'arrière du panneau d'écran.

3. Reposez les quatre vis (deux de chaque côté du panneau d'écran) pour fixer les pattes de l'écran sur le panneau d'écran.
 4. Branchez le câble de caméra au connecteur de la caméra.
 5. Alignez les trous de vis sur la patte d'écran avec les trous et ergots de guidage correspondants du capot d'écran et abaissez doucement le panneau d'écran en position.
 6. Reposez les quatre vis de fixation du panneau d'écran sur le capot.
 7. Reposez le cadre d'écran (voir [Repose du cadre de l'écran](#)).
 8. Reposez l'ensemble écran (voir [Repose de l'ensemble écran](#)).
-

Charnières d'écran

Dépose des charnières d'écran

1. Suivez les instructions de la section [Avant de commencer](#).
2. Déposez l'ensemble écran (voir [Dépose de l'ensemble écran](#)).
3. Déposez le panneau d'écran sans déposer la patte d'écran (voir [Dépose du panneau d'écran](#)).
4. Déposez les deux vis (une de chaque côté) de fixation des charnières d'écran sur le capot d'écran.
5. Déposez les charnières d'écran.



1	vis (2)	2	charnière (2)
---	---------	---	---------------

Repose des charnières d'écran

1. Suivez les instructions de la section [Avant de commencer](#).
 2. Alignez les trous des charnières sur les trous du capot d'écran et reposez les deux vis (une de chaque côté) qui fixent les charnières au capot de l'écran.
 3. Reposez le panneau d'écran (voir [Repose du panneau d'écran](#)).
 4. Reposez l'ensemble écran (voir [Repose de l'ensemble écran](#)).
-

[Retour à la page Contenu](#)

[Retour à la page Contenu](#)

Carte ExpressCard

Dell Studio™ 1555 Guide de maintenance

- [Dépose de la carte ExpressCard](#)
- [Repose de la carte ExpressCard](#)

⚠ AVERTISSEMENT : Avant toute intervention à l'intérieur de votre ordinateur, consultez les consignes de sécurité livrées avec celui-ci. Pour plus d'informations sur les meilleures pratiques en matière de sécurité, voir la page d'accueil du site Regulatory Compliance (conformité à la réglementation), à l'adresse www.dell.com/regulatory_compliance.

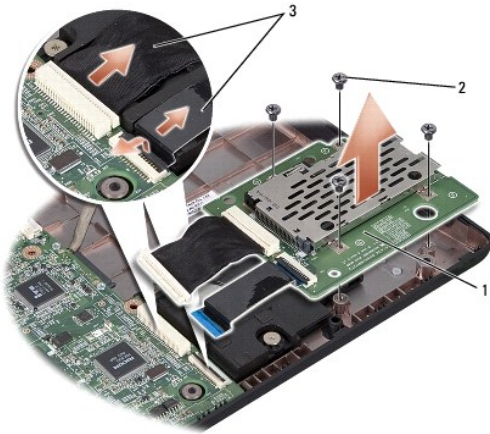
⚠ PRÉCAUTION : Pour éviter une décharge électrostatique, mettez-vous à la terre à l'aide d'un bracelet antistatique ou en touchant régulièrement une surface métallique non peinte de l'ordinateur (par exemple le panneau arrière).

⚠ PRÉCAUTION : Seul un technicien d'entretien certifié doit effectuer les réparations sur votre ordinateur. Les dommages causés par une personne non autorisée par Dell™ ne sont pas couverts par votre garantie.

⚠ PRÉCAUTION : Pour éviter d'endommager la carte système, retirez la batterie principale (voir [Avant d'intervenir à l'intérieur de l'ordinateur](#)) avant d'intervenir sur l'ordinateur.

Dépose de la carte ExpressCard

1. Suivez les procédures de la section [Avant de commencer](#).
2. Déposez le repose-mains (voir [Dépose du repose-mains](#)).
3. Débranchez les câbles de la carte ExpressCard des connecteurs de la carte système.
4. Déposez les quatre vis de fixation de la carte ExpressCard sur la base de l'ordinateur et déposez la carte.



1	carte ExpressCard	2	vis (4)
3	câbles ExpressCard		

Repose de la carte ExpressCard

1. Branchez les câbles de la carte ExpressCard aux connecteurs de la carte système.
2. Mettez en place la carte ExpressCard board et reposez les quatre vis de fixation de la carte.

⚠ PRÉCAUTION : Avant d'allumer l'ordinateur, reposez toutes les vis et assurez-vous de ne laisser aucune vis non fixée à l'intérieur de l'ordinateur. Vous risqueriez d'endommager l'ordinateur.

3. Reposez le repose-mains (voir [Repose du repose-mains](#)).

[Retour à la page Contenu](#)

[Retour à la page Contenu](#)

Ventilateur

Dell Studio™ 1555 Guide de maintenance

- [Dépose du ventilateur](#)
- [Repose du ventilateur](#)

⚠ AVERTISSEMENT : Avant toute intervention à l'intérieur de votre ordinateur, consultez les consignes de sécurité livrées avec celui-ci. Pour plus d'informations sur les meilleures pratiques en matière de sécurité, voir la page d'accueil du site Regulatory Compliance (conformité à la réglementation), à l'adresse www.dell.com/regulatory_compliance.

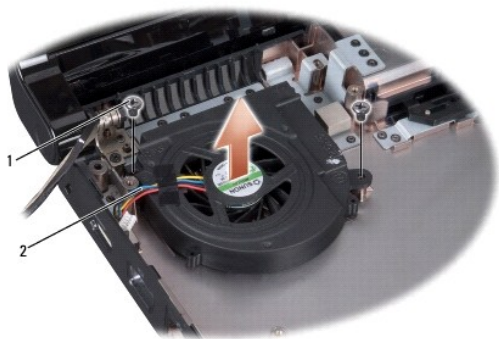
⚠ PRÉCAUTION : Pour éviter une décharge électrostatique, mettez-vous à la terre à l'aide d'un bracelet antistatique ou en touchant une surface métallique non peinte (par exemple un connecteur sur le panneau arrière de l'ordinateur).

⚠ PRÉCAUTION : Seul un technicien d'entretien certifié doit effectuer les réparations sur votre ordinateur. Les dommages causés par une personne non autorisée par Dell™ ne sont pas couverts par votre garantie.

⚠ PRÉCAUTION : Pour éviter d'endommager la carte système, retirez la batterie principale (voir [Avant d'intervenir à l'intérieur de l'ordinateur](#)) avant d'intervenir sur l'ordinateur.

Dépose du ventilateur

1. Suivez les instructions de la section [Avant de commencer](#).
2. Déposez le lecteur optique (voir [Dépose du lecteur optique](#)).
3. Débranchez le câble de connecteur d'adaptateur de CA, le câble USB, le câble de ventilateur et le câble de caisson d'extrêmes graves de la carte système.
4. Déposez les six vis qui fixent la carte système à la base de l'ordinateur.
5. Soulevez la carte système hors de la base de l'ordinateur.
6. Déposez les deux vis qui fixent le ventilateur à la base de l'ordinateur.
7. Soulevez le ventilateur hors de la base de l'ordinateur.



1	vis (2)	2	câble du ventilateur
---	---------	---	----------------------

Repose du ventilateur

1. Mettez en place le ventilateur dans la base de l'ordinateur et reposez les deux vis de fixation du ventilateur sur la base.
2. Mettez en place la carte système dans la base de l'ordinateur.
3. Reposez les six vis qui fixent la carte système à la base de l'ordinateur.

4. Branchez le câble du connecteur d'adaptateur de CA, le câble USB, le câble de ventilateur et le câble du caisson d'extrêmes graves sur la carte système.
5. Reposez le lecteur optique (voir [Repose du lecteur optique](#)).

[Retour à la page Contenu](#)

[Retour à la page Contenu](#)

Disque dur

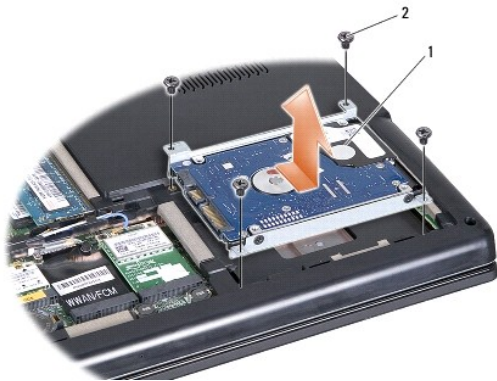
Dell Studio™ 1555 Guide de maintenance

- [Dépose du disque dur](#)
- [Repose du disque dur](#)

- ⚠ AVERTISSEMENT :** Si vous déposez le disque dur lorsqu'il est chaud, ne touchez pas le berceau en métal du disque dur.
- ⚠ AVERTISSEMENT :** Avant toute intervention à l'intérieur de votre ordinateur, consultez les consignes de sécurité livrées avec celui-ci. Pour plus d'informations sur les meilleures pratiques en matière de sécurité, voir la page d'accueil du site Regulatory Compliance (conformité à la réglementation), à l'adresse www.dell.com/regulatory_compliance.
- ⚠ PRÉCAUTION :** Pour éviter toute perte de données, éteignez votre ordinateur (voir [Avant d'intervenir à l'intérieur de l'ordinateur](#)) avant de déposer le disque dur. Ne déposez pas le disque dur tant que l'ordinateur est en fonctionnement ou en veille.
- ⚠ PRÉCAUTION :** Les disques durs sont très fragiles. Prenez garde pour la manutention du disque dur.
- ⚠ PRÉCAUTION :** Seul un technicien d'entretien certifié doit effectuer les réparations sur votre ordinateur. Les dommages causés par une personne non autorisée par Dell™ ne sont pas couverts par votre garantie.
- ⚠ PRÉCAUTION :** Pour éviter d'endommager la carte système, retirez la batterie principale (voir [Avant d'intervenir à l'intérieur de l'ordinateur](#)) avant d'intervenir sur l'ordinateur.
- 🔍 REMARQUE :** Dell ne garantit ni la compatibilité ni la prise en charge des disques durs provenant de sources autres que Dell.
- 🔍 REMARQUE :** Si vous installez un tel disque dur, vous devez installer un système d'exploitation, des pilotes et des utilitaires sur ce nouveau disque dur (voir le *Guide technologique Dell*).

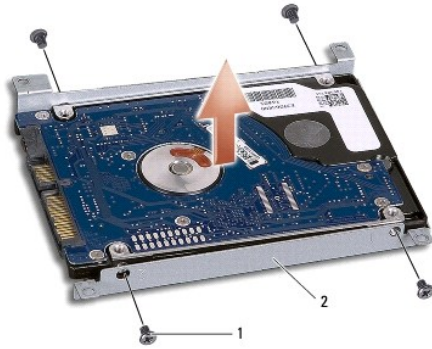
Dépose du disque dur

1. Suivez les procédures de la section [Avant de commencer](#).
2. Déposez le cache de fond (voir [Dépose du cache de fond](#)).
3. Retirez les quatre vis fixant l'ensemble de disque dur sur la base de l'ordinateur.
4. Glissez l'ensemble de disque dur sur le côté pour le débrancher du connecteur de disque dur et le sortir de la base de l'ordinateur.



1	ensemble de disque dur	2	vis (4)
---	------------------------	---	---------

5. Déposez les quatre vis de fixation du support de disque dur sur le disque dur.
6. Séparez le support du disque.



1	vis (4)	2	support du disque dur
---	---------	---	-----------------------

PRÉCAUTION : Lorsque le disque dur n'est pas dans l'ordinateur, placez-le dans son emballage protecteur antistatique. Pour en savoir plus, voir «Protection contre les décharges électrostatiques» des consignes de sécurité fournies avec votre ordinateur.

Repose du disque dur

1. Suivez les instructions de la section [Avant de commencer](#).
2. Reposez le support de disque et serrez les quatre vis de fixation du support sur le disque.
3. Placez l'ensemble de disque dur dans la base de l'ordinateur.
4. Glissez l'ensemble disque dur pour le mettre en contact avec le connecteur de disque dur.
5. Reposez les deux vis fixant l'ensemble disque dur à la base de l'ordinateur.
6. Reposez le cache de fond (voir [Repose du cache de fond](#)).

PRÉCAUTION : Avant d'allumer l'ordinateur, reposez toutes les vis et assurez-vous de ne laisser aucune vis non fixée à l'intérieur de l'ordinateur. Vous risqueriez d'endommager l'ordinateur.

PRÉCAUTION : Ne suivez pas la procédure d'installation du système d'exploitation si le disque dur est une image d'usine ou Factory-Imaged Hard Drive (FIHD). Le système d'exploitation est déjà installé sur le disque FIHD.

7. Installez le système d'exploitation de votre ordinateur, selon les besoins (voir le *Guide technologique Dell*).
8. Installez les pilotes et utilitaires de votre ordinateur, selon les besoins (voir le *Guide technologique Dell*).

[Retour à la page Contenu](#)

[Retour à la page Contenu](#)

Clavier

Dell Studio™ 1555 Guide de maintenance

- [Dépose du clavier](#)
- [Repose du clavier](#)

⚠ AVERTISSEMENT : Avant toute intervention à l'intérieur de votre ordinateur, consultez les consignes de sécurité livrées avec celui-ci. Pour plus d'informations sur les meilleures pratiques en matière de sécurité, voir la page d'accueil du site Regulatory Compliance (conformité à la réglementation), à l'adresse www.dell.com/regulatory_compliance.

⚠ PRÉCAUTION : Pour éviter une décharge électrostatique, mettez-vous à la terre à l'aide d'un bracelet antistatique ou en touchant une surface métallique non peinte (par exemple un connecteur sur le panneau arrière de l'ordinateur).

⚠ PRÉCAUTION : Seul un technicien d'entretien certifié doit effectuer les réparations sur votre ordinateur. Les dommages causés par une personne non autorisée par Dell™ ne sont pas couverts par votre garantie.

⚠ PRÉCAUTION : Pour éviter d'endommager la carte système, retirez la batterie principale (voir [Avant d'intervenir à l'intérieur de l'ordinateur](#)) avant d'intervenir sur l'ordinateur.

Dépose du clavier

1. Suivez les procédures de la section [Avant de commencer](#).
2. Déposez l'unité de commandes centrale (voir [Dépose de l'unité de commandes centrale](#)).
3. Retirez les deux vis qui maintiennent la partie supérieure du clavier.

⚠ PRÉCAUTION : Les capuchons des touches du clavier sont fragiles, facilement délogés et leur repose exige beaucoup de temps. Faites particulièrement attention au cours de la dépose et de la manipulation du clavier.

4. Soulevez le clavier et maintenez-le pour accéder au connecteur de clavier.
5. Débranchez le câble de clavier du connecteur sur la carte système en faisant pivoter le loquet du connecteur vers l'avant de l'ordinateur.
6. Glissez le câble de clavier pour le sortir du connecteur.

🔧 REMARQUE : Si le clavier est rétroéclairé (option), il y a un câble supplémentaire à débrancher.



1	vis (2)	2	languettes du clavier
3	languette de fixation	4	câble du clavier

Repose du clavier

1. Suivez les procédures de la section [Avant de commencer](#).

2. Glissez le câble de clavier dans le connecteur.
 3. Faites pivoter le loquet du connecteur de clavier pour fixer le câble.
 4. Alignez les languettes en bas du clavier et faites-les glisser dans les fentes du repose-mains.
 5. Appuyez sur les bords extérieurs près du haut pour enclencher le clavier en position.
 6. Reposez les deux vis de fixation en haut du clavier.
 7. Reposez l'unité de commandes centrale (voir [Repose de l'unité de commandes centrale](#)).
-

[Retour à la page Contenu](#)

[Retour à la page Contenu](#)

Dispositif d'extraction de la baie de batterie

Dell Studio™ 1555 Guide de maintenance

- [Dépose du dispositif d'extraction de la baie de batterie](#)
- [Repose du dispositif d'extraction de la baie de batterie](#)

⚠ AVERTISSEMENT : Avant toute intervention à l'intérieur de votre ordinateur, consultez les consignes de sécurité livrées avec celui-ci. Pour plus d'informations sur les meilleures pratiques en matière de sécurité, voir la page d'accueil du site Regulatory Compliance (conformité à la réglementation), à l'adresse www.dell.com/regulatory_compliance.

⚠ PRÉCAUTION : Pour éviter une décharge électrostatique, mettez-vous à la terre à l'aide d'un bracelet antistatique ou en touchant une surface métallique non peinte (par exemple un connecteur sur le panneau arrière de l'ordinateur).

⚠ PRÉCAUTION : Seul un technicien d'entretien certifié doit effectuer les réparations sur votre ordinateur. Les dommages causés par une personne non autorisée par Dell™ ne sont pas couverts par votre garantie.

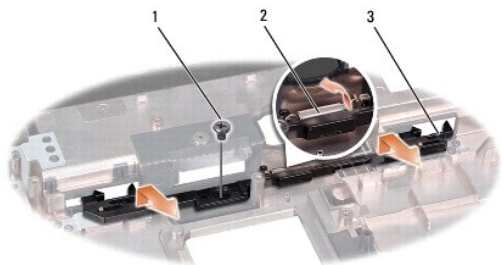
⚠ PRÉCAUTION : Pour éviter d'endommager la carte système, retirez la batterie principale (voir [Avant d'intervenir à l'intérieur de l'ordinateur](#)) avant d'intervenir sur l'ordinateur.

Dépose du dispositif d'extraction de la baie de batterie

1. Suivez les instructions de la section [Avant de commencer](#).
2. Déposez le cache de fond (voir [Dépose du cache de fond](#)).
3. Déposez tous les modules de mémoire (voir [Dépose des modules de mémoire](#)).
4. Déposez le disque dur (voir [Dépose du disque dur](#)).
5. Déposez la carte Mini PCI (voir [Dépose de la carte Mini PCI](#)).
6. Déposez l'unité de commandes centrale (voir [Dépose de l'unité de commandes centrale](#)).
7. Déposez le clavier (voir [Dépose du clavier](#)).
8. Déposez le repose-mains (voir [Dépose du repose-mains](#)).
9. Déposez le lecteur optique (voir [Dépose du lecteur optique](#)).
10. Déposez la carte système (voir [Dépose de l'ensemble de carte système](#)).
11. Retirez le ressort de loquet du crochet qui le maintient en place.

⚠ PRÉCAUTION : Avant de retirer le loquet d'éjection de batterie, observez son orientation pour pouvoir le poser correctement lors de sa remise en place.

12. Déposez la vis de fixation du loquet de batterie sur le loquet d'éjection et sortez le loquet de la base de l'ordinateur.



1	vis	2	ressort du loquet
3	dispositif d'extraction de la baie de batterie		

Repose du dispositif d'extraction de la baie de batterie

 **PRÉCAUTION** : Assurez-vous que le dispositif d'extraction de la batterie est correctement orienté. Le logement de la vis doit être tourné vers le haut lors de l'installation du dispositif.

1. Faites glisser le dispositif d'extraction de la baie de batterie en position.
2. Reposez et serrez la vis de fixation du loquet de batterie sur le dispositif d'extraction de la baie de batterie.
3. Avec un petit tournevis, fixez le ressort sur le crochet de la base de l'ordinateur.
4. Procédez comme indiqué dans la section [Dépose du dispositif d'extraction de la baie de batterie](#) en ordre inverse.

[Retour à la page Contenu](#)

[Retour à la page Contenu](#)

Mémoire

Dell Studio™ 1555 Guide de maintenance

- [Dépose des modules de mémoire](#)
- [Repose du ou des modules de mémoire](#)

AVERTISSEMENT : Avant toute intervention à l'intérieur de votre ordinateur, consultez les consignes de sécurité livrées avec celui-ci. Pour plus d'informations sur les meilleures pratiques en matière de sécurité, voir la page d'accueil du site Regulatory Compliance (conformité à la réglementation), à l'adresse www.dell.com/regulatory_compliance.

- ⚠ **PRÉCAUTION :** Pour éviter une décharge électrostatique, mettez-vous à la terre à l'aide d'un bracelet antistatique ou en touchant une surface métallique non peinte (par exemple un connecteur sur le panneau arrière de l'ordinateur).
- ⚠ **PRÉCAUTION :** Seul un technicien d'entretien certifié doit effectuer les réparations sur votre ordinateur. Les dommages causés par une personne non autorisée par Dell™ ne sont pas couverts par votre garantie.
- ⚠ **PRÉCAUTION :** Pour éviter d'endommager la carte système, retirez la batterie principale (voir [Avant d'intervenir à l'intérieur de l'ordinateur](#)) avant d'intervenir sur l'ordinateur.

Vous pouvez augmenter la mémoire de votre ordinateur en installant des modules de mémoire sur la carte système. Voir «Caractéristiques» de votre *Guide De Configuration* pour des informations sur la mémoire prise en charge par votre ordinateur. Installez uniquement des modules conçus spécifiquement pour votre ordinateur.

REMARQUE : Les modules de mémoire achetés chez Dell™ sont couverts par la garantie de votre ordinateur.

L'ordinateur est doté de deux connecteurs SODIMM, DIMM A et DIMM B, accessibles par le dessous de l'ordinateur.

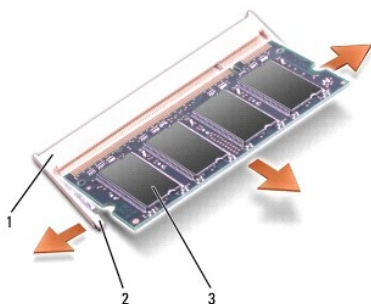
- ⚠ **PRÉCAUTION :** Si vous devez installer des modules de mémoire dans deux connecteurs, installez un module de mémoire dans le connecteur «DIMM A» avant d'en installer un dans le connecteur «DIMM B».

Dépose des modules de mémoire

1. Suivez les procédures de la section [Avant de commencer](#).
2. Déposez le cache de fond (voir [Dépose du cache de fond](#)).

⚠ **PRÉCAUTION :** Pour éviter d'endommager le connecteur du module de mémoire, n'utilisez pas d'outil pour écarter les clips de fixation du module de mémoire.


3. Du bout des doigts, écarter avec précaution les clips de fixation situés à chaque extrémité du connecteur du module de mémoire jusqu'à ce que le module sorte.
4. Déposez le module du connecteur.

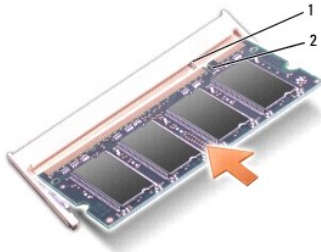


1	connecteur de module de mémoire	2	clips de fixation (2)
3	module de mémoire		


Repose du ou des modules de mémoire

1. Alignez l'encoche du connecteur au bord du module avec la languette dans le logement du connecteur.
2. Faites glisser fermement le module dans son logement à 45 degrés, puis appuyez dessus jusqu'à ce qu'il s'enclenche avec un déclic. Si vous n'entendez pas le déclic, déposez le module et reposez-le.

 **REMARQUE** : Si le module de mémoire n'est pas installé correctement, l'ordinateur ne démarre pas.



1	languette	2	encoche
---	-----------	---	---------

 **PRÉCAUTION** : Si vous avez des difficultés pour fermer le cache de fond, retirez le module et réinstallez-le. Ne forcez pas la fermeture du cache de fond, car vous risqueriez d'endommager l'ordinateur.

3. Reposez le cache de fond (voir [Repose du cache de fond](#)).
4. Glissez la batterie dans sa baie jusqu'au déclic, ou branchez l'adaptateur de CA sur l'ordinateur et une prise secteur.
5. Allumez l'ordinateur.

Au démarrage, l'ordinateur détecte la mémoire supplémentaire et met automatiquement à jour les informations de configuration du système.

Pour vérifier la quantité de mémoire installée, cliquez sur **Démarrer**  → Aide et support → **Informations sur le système Dell**.

[Retour à la page Contenu](#)

[Retour à la page Contenu](#)

Cartes de communication

Dell Studio™ 1555 Guide de maintenance

- [Carte SIM \(Subscriber Identity Module\)](#)
- [Cartes Mini PCI sans fil](#)

⚠ AVERTISSEMENT : Avant toute intervention à l'intérieur de votre ordinateur, consultez les consignes de sécurité livrées avec celui-ci. Pour plus d'informations sur les meilleures pratiques en matière de sécurité, voir la page d'accueil du site Regulatory Compliance (conformité à la réglementation), à l'adresse www.dell.com/regulatory_compliance.

⚠ PRÉCAUTION : Pour éviter une décharge électrostatique, mettez-vous à la terre à l'aide d'un bracelet antistatique ou en touchant régulièrement une surface métallique non peinte de l'ordinateur (par exemple le panneau arrière).

⚠ PRÉCAUTION : Seul un technicien d'entretien certifié doit effectuer les réparations sur votre ordinateur. Les dommages causés par une personne non autorisée par Dell™ ne sont pas couverts par votre garantie.

⚠ PRÉCAUTION : Pour éviter d'endommager la carte système, retirez la batterie principale (voir [Avant d'intervenir à l'intérieur de l'ordinateur](#)) avant d'intervenir sur l'ordinateur.

Carte SIM (Subscriber Identity Module)

Les cartes SIM (Subscriber Identity Modules) identifient de façon unique un utilisateur par une identité IMSI (International Mobile Subscriber Identity).

Installation de la carte SIM

1. Suivez les instructions de la section [Avant de commencer](#).
2. Dans la baie de batterie, faites glisser la carte SIM dans le compartiment.



1	carte SIM	2	baie de batterie
---	-----------	---	------------------

Dépose d'une carte SIM

Enfoncez la carte SIM dans le logement pour la dégager. Quand elle est partiellement éjectée, retirez la carte SIM de la baie de batterie.

Cartes Mini PCI sans fil

REMARQUE : Dell ne garantit ni la compatibilité ni la prise en charge des cartes Mini PCI provenant d'autres sources.

Votre ordinateur prend en charge trois logements de carte Mini PCI :

- 1 Deux logements de carte Mini PCI pleine hauteur – pour WWAN, WPAN, UWB, Bluetooth®
- 1 Un logement Mini PCI demi-hauteur – pour WLAN


REMARQUE : Selon la configuration de votre système, il peut y avoir une ou plusieurs cartes Mini PCI.

Les types de carte Mini PCI suivants sont pris en charge :

- 1 Réseau local sans fil (WLAN) — carte Mini PCI demi-hauteur
- 1 Ultra Wide Band (UWB) — carte Mini PCI pleine hauteur


- 1 Haut débit mobile ou réseau étendu sans fil (WWAN) — carte Mini PCI pleine hauteur
- 1 Réseau personnel sans fil (WPAN) ou carte interne Bluetooth avec technologie sans fil Bluetooth — carte Mini PCI pleine hauteur

 **REMARQUE** : Votre ordinateur peut recevoir simultanément deux cartes Mini PCI pleine hauteur ou une carte Mini PCI demi-hauteur.

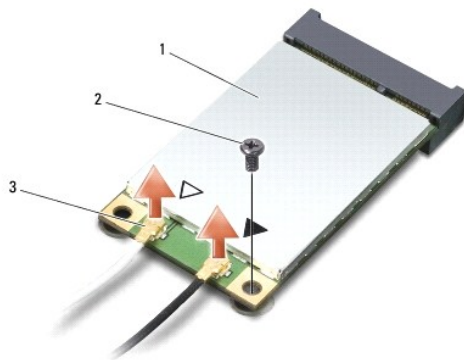
 **REMARQUE** : Le logement de réseau local sans fil reçoit une carte Mini PCI demi-hauteur.

Dépose de la carte Mini PCI


1. Suivez les instructions de la section [Avant de commencer](#).
2. Déposez le cache de fond (voir [Dépose du cache de fond](#)).

 **PRÉCAUTION** : Lorsque vous débranchez un câble, tirez sur le connecteur ou sur la languette de traction, mais jamais sur le câble lui-même. Certains câbles sont munis de connecteurs à languettes verrouillables ; si vous déconnectez ce type de câble, appuyez sur les languettes de verrouillage vers l'intérieur avant de déconnecter le câble. Quand vous séparez les connecteurs en tirant dessus, veillez à les maintenir alignés pour ne pas plier de broches de connecteur. De même, lorsque vous branchez un câble, assurez-vous que les deux connecteurs sont bien orientés et alignés.

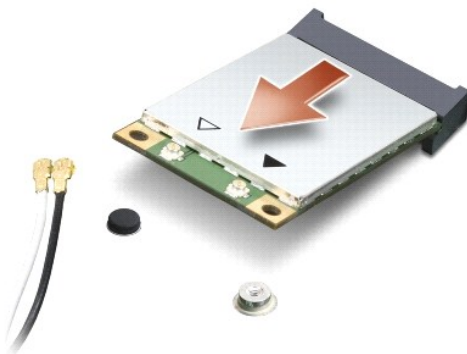
3. Débranchez les câbles de l'antenne de la carte Mini PCI.



1	carte Mini PCI réseau sans fil étendu/local	2	vis de fixation	3	connecteurs de câble d'antenne (2)
---	---	---	-----------------	---	------------------------------------

 **REMARQUE** : Si vous êtes en train de retirer une carte Mini PCI WPAN/UWB, déconnectez le câble d'antenne bleu de la carte Mini PCI.

4. Retirez la vis qui fixe la carte Mini PCI à la carte système.
5. Soulevez la carte Mini PCI pour la sortir du connecteur de la carte système.



⚠ PRÉCAUTION : Lorsque la carte Mini PCI n'est pas dans l'ordinateur, conservez-la dans son emballage protecteur antistatique. Pour en savoir plus, voir «Protection contre les décharges électrostatiques» des consignes de sécurité fournies avec votre ordinateur.

Repose de la carte Mini PCI

⚠ PRÉCAUTION : Installez la carte Mini PCI UWB dans le logement réseau sans fil étendu (WWAN) ou réseau personnel sans fil (WPAN). N'installez pas de carte Mini PCI UWB dans le logement de carte réseau sans fil. Ceci pourrait endommager votre ordinateur.

1. Suivez les instructions de la section [Avant de commencer](#).
2. Sortez la nouvelle carte Mini PCI de son emballage.

⚠ PRÉCAUTION : Faites glisser la carte dans son logement en exerçant une pression ferme et homogène. Si vous exercez une pression trop forte, vous risquez d'endommager le connecteur.

3. Insérez le connecteur de carte Mini PCI à 45 degrés dans le connecteur de carte système approprié. Par exemple, le connecteur de carte réseau sans fil est étiqueté **WLAN**, etc.
4. Appuyez de l'autre côté de la carte Mini PCI pour l'engager dans le logement.
5. Reposez la vis qui fixe la carte Mini PCI à la carte système.
6. Branchez les câbles d'antenne appropriés sur la carte Mini PCI en cours d'installation. Le tableau suivant indique les couleurs correspondant à chaque carte Mini PCI prise en charge par votre ordinateur.

Connecteurs sur la carte Mini PCI	Couleur du câble d'antenne
WWAN (2 câbles d'antenne)	
WWAN principal (triangle blanc)	blanc avec bande grise
WWAN auxiliaire (triangle noir)	noir avec bande grise
WLAN (2 ou 3 câbles d'antenne)	
WLAN principal (triangle blanc)	blanc
WLAN auxiliaire (triangle noir)	noir
WLAN MIMO (*triangle gris)	gris
WPAN (un câble d'antenne)	
WPAN	bleu
* Le WLAN MIMO est en option et peut ne pas être disponible sur certains ordinateurs.	

📌 REMARQUE : Le câble d'antenne gris peut ne pas exister dans tous les ordinateurs. La présence du câble d'antenne gris dans le compartiment de carte Mini PCI dépend du type d'écran.

7. Fixez les câbles d'antenne non utilisés dans le manchon de protection en mylar.
8. Reposez le cache de fond (voir [Repose du cache de fond](#)).
9. Faites glisser la batterie dans la baie jusqu'au déclic.
10. Installez les pilotes et utilitaires de votre ordinateur selon les besoins. Pour en savoir plus, voir le *Guide technologique Dell*.

[Retour à la page Contenu](#)

[Retour à la page Contenu](#)

Lecteur optique

Dell Studio™ 1555 Guide de maintenance

- [Dépose du lecteur optique](#)
- [Repose du lecteur optique](#)

⚠ AVERTISSEMENT : Avant toute intervention à l'intérieur de votre ordinateur, consultez les consignes de sécurité livrées avec celui-ci. Pour plus d'informations sur les meilleures pratiques en matière de sécurité, voir la page d'accueil du site Regulatory Compliance (conformité à la réglementation), à l'adresse www.dell.com/regulatory_compliance.

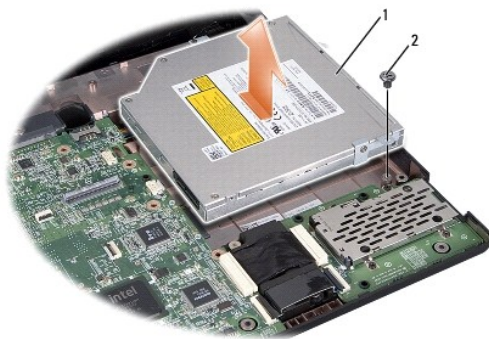
⚠ PRÉCAUTION : Pour éviter une décharge électrostatique, mettez-vous à la terre à l'aide d'un bracelet antistatique ou en touchant régulièrement une surface métallique non peinte de l'ordinateur (par exemple le panneau arrière).

⚠ PRÉCAUTION : Seul un technicien d'entretien certifié doit effectuer les réparations sur votre ordinateur. Les dommages causés par une personne non autorisée par Dell™ ne sont pas couverts par votre garantie.

⚠ PRÉCAUTION : Pour éviter d'endommager la carte système, retirez la batterie principale (voir [Avant d'intervenir à l'intérieur de l'ordinateur](#)) avant d'intervenir sur l'ordinateur.

Dépose du lecteur optique

1. Suivez les procédures de la section [Avant de commencer](#).
2. Déposez le repose-mains (voir [Dépose du repose-mains](#)).
3. Déposez la vis du lecteur optique.
4. Glissez le lecteur optique de côté pour le soulever et le sortir de la base de l'ordinateur.



1	lecteur optique	2	vis
---	-----------------	---	-----

Repose du lecteur optique

1. Mettez le lecteur optique en place dans la base de l'ordinateur.
2. Glissez le lecteur optique pour le mettre en contact avec le connecteur de lecteur optique sur la carte système.
3. Remettez en place les vis qui fixent le lecteur optique à la base de l'ordinateur.
4. Reposez le repose-mains (voir [Repose du repose-mains](#)).

[Retour à la page Contenu](#)

[Retour à la page Contenu](#)

Repose-mains

Dell Studio™ 1555 Guide de maintenance

- [Dépose du repose-mains](#)
- [Repose du repose-mains](#)

⚠ AVERTISSEMENT : Avant toute intervention à l'intérieur de votre ordinateur, consultez les consignes de sécurité livrées avec celui-ci. Pour plus d'informations sur les meilleures pratiques en matière de sécurité, voir la page d'accueil du site Regulatory Compliance (conformité à la réglementation), à l'adresse www.dell.com/regulatory_compliance.

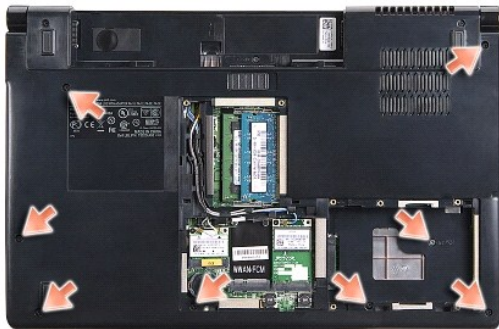
⚠ PRÉCAUTION : Pour éviter une décharge électrostatique, mettez-vous à la terre à l'aide d'un bracelet antistatique ou en touchant régulièrement une surface métallique non peinte de l'ordinateur (par exemple le panneau arrière).

⚠ PRÉCAUTION : Seul un technicien d'entretien certifié doit effectuer les réparations sur votre ordinateur. Les dommages causés par une personne non autorisée par Dell™ ne sont pas couverts par votre garantie.

⚠ PRÉCAUTION : Pour éviter d'endommager la carte système, retirez la batterie principale (voir [Avant d'intervenir à l'intérieur de l'ordinateur](#)) avant d'intervenir sur l'ordinateur.

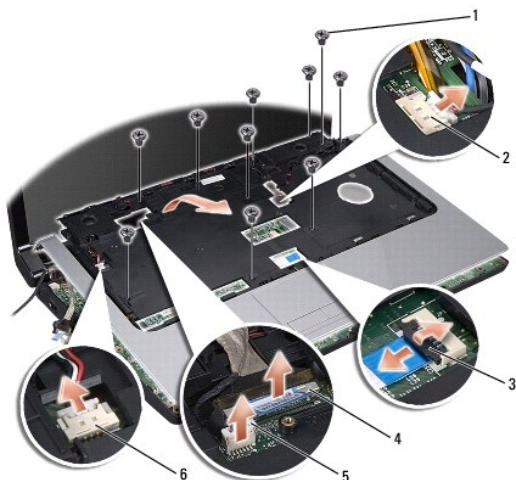
Dépose du repose-mains

1. Suivez les instructions de la section [Avant de commencer](#).
2. Déposez le cache de fond (voir [Dépose du cache de fond](#)).
3. Déposez les huit vis sur le fond de l'ordinateur.



4. Déposez toutes les cartes Mini PCI (voir [Dépose de la carte Mini PCI](#)).
5. Déposez les câbles d'antenne de leur guide de câbles.
6. Débranchez le câble d'écran, le câble de caméra et le câble du bouton d'alimentation des connecteurs correspondants sur la carte système (voir [Dépose de l'ensemble écran](#)).
7. Débranchez le câble de la tablette tactile et le câble de haut-parleur des connecteurs correspondants sur la carte système.
8. Déposez les dix vis du repose-mains.

⚠ PRÉCAUTION : N'exercez pas de force excessive pour séparer le repose-mains de l'ordinateur. Si vous sentez une résistance, pliez légèrement le repose-mains ou appuyez dessus, ou encore déplacez votre main le long du bord, en vous éloignant de la zone de résistance, jusqu'à ce que le repose-mains se dégage.



1	vis (10)	2	connecteur du bouton d'alimentation
3	connecteur de la tablette tactile	4	connecteur du câble d'écran
5	connecteur du câble de caméra	6	connecteur de haut-parleur

9. Soulevez avec précaution le repose-mains le long du bord arrière, près des supports de charnière, et soulevez délicatement le repose-mains pour le sortir de l'ordinateur.

Repose du repose-mains

1. Alignez le repose-mains sur la base de l'ordinateur et, avec précaution, enclenchez-le en place.
2. Reposez les dix vis du repose-mains.
3. Branchez le câble de la tablette tactile et le câble de haut-parleur sur les connecteurs correspondants sur la carte système.
4. Branchez le câble d'écran, le câble de caméra et le câble du bouton d'alimentation sur les connecteurs correspondants sur la carte système (voir [Repose de l'ensemble écran](#)).
5. Glissez les câbles d'antenne dans leur guide (voir [Repose de l'ensemble écran](#)).
6. Reposez les cartes Mini PCI (voir [Repose de la carte Mini PCI](#)).
7. Reposez les huit vis sur le fond de l'ordinateur.
8. Reposez le cache de fond (voir [Repose du cache de fond](#)).

[Retour à la page Contenu](#)

[Retour à la page Contenu](#)

Carte de bouton d'alimentation

Dell Studio™ 1555 Guide de maintenance

- [Dépose de la carte de bouton d'alimentation](#)
- [Repose de la carte de bouton d'alimentation](#)

⚠ AVERTISSEMENT : Avant toute intervention à l'intérieur de votre ordinateur, consultez les consignes de sécurité livrées avec celui-ci. Pour plus d'informations sur les meilleures pratiques en matière de sécurité, voir la page d'accueil du site Regulatory Compliance (conformité à la réglementation), à l'adresse www.dell.com/regulatory_compliance.

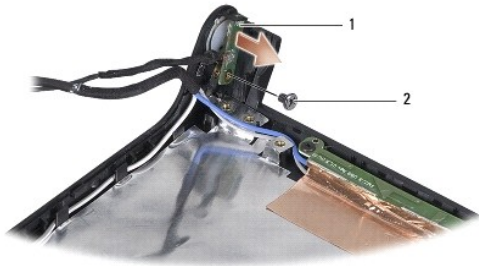
⚠ PRÉCAUTION : Pour éviter une décharge électrostatique, mettez-vous à la terre à l'aide d'un bracelet antistatique ou en touchant une surface métallique non peinte (par exemple un connecteur sur le panneau arrière de l'ordinateur).

⚠ PRÉCAUTION : Seul un technicien d'entretien certifié doit effectuer les réparations sur votre ordinateur. Les dommages causés par une personne non autorisée par Dell™ ne sont pas couverts par votre garantie.

⚠ PRÉCAUTION : Pour éviter d'endommager la carte système, retirez la batterie principale (voir [Avant d'intervenir à l'intérieur de l'ordinateur](#)) avant d'intervenir sur l'ordinateur.

Dépose de la carte de bouton d'alimentation

1. Suivez les instructions de la section [Avant de commencer](#).
2. Déposez les charnières d'écran (voir [Dépose des charnières d'écran](#)).



1	carte de bouton d'alimentation	2	vis
---	--------------------------------	---	-----

3. Déposez la vis de fixation de la carte de bouton d'alimentation sur le capot d'écran.
4. Soulevez la carte de bouton d'alimentation pour la dégager du capot d'écran.

Repose de la carte de bouton d'alimentation

1. Alignez le trou de vis de la carte de bouton d'alimentation avec celui du capot d'écran et reposez la vis.
2. Reposez les charnières d'écran (voir [Repose des charnières d'écran](#)).
3. Faites glisser la batterie dans la baie jusqu'à ce qu'elle s'enclenche.

[Retour à la page Contenu](#)

[Retour à la page Contenu](#)

Connecteur d'adaptateur de CA

Dell Studio™ 1555 Guide de maintenance

- [Dépose du connecteur d'adaptateur de CA](#)
- [Repose du connecteur d'adaptateur de CA](#)

⚠ AVERTISSEMENT : Avant toute intervention à l'intérieur de votre ordinateur, consultez les consignes de sécurité livrées avec celui-ci. Pour plus d'informations sur les meilleures pratiques en matière de sécurité, voir la page d'accueil du site Regulatory Compliance (conformité à la réglementation), à l'adresse www.dell.com/regulatory_compliance.

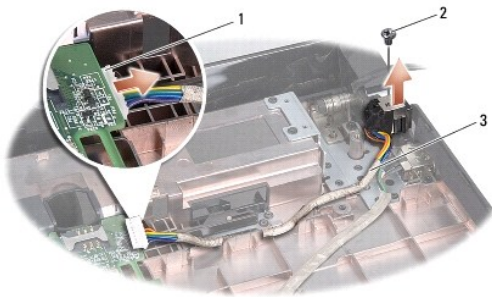
⚠ PRÉCAUTION : Pour éviter une décharge électrostatique, mettez-vous à la terre à l'aide d'un bracelet antistatique ou en touchant régulièrement une surface métallique non peinte de l'ordinateur (par exemple le panneau arrière).

⚠ PRÉCAUTION : Seul un technicien d'entretien certifié doit effectuer les réparations sur votre ordinateur. Les dommages causés par une personne non autorisée par Dell™ ne sont pas couverts par votre garantie.

⚠ PRÉCAUTION : Pour éviter d'endommager la carte système, retirez la batterie principale (voir [Avant d'intervenir à l'intérieur de l'ordinateur](#)) avant d'intervenir sur l'ordinateur.

Dépose du connecteur d'adaptateur de CA

1. Suivez les procédures de la section [Avant de commencer](#).
2. Déposez le lecteur optique (voir [Dépose du lecteur optique](#)).
3. Déposez les vis qui fixent le connecteur d'adaptateur de CA.
4. Retirez le câble d'adaptateur de CA du guide d'acheminement.
5. Débranchez le câble d'adaptateur de CA du connecteur de la carte système.
6. Soulevez le connecteur et le câble pour le retirer de la base de l'ordinateur.



1	connecteur de câble d'adaptateur de CA	2	vis
3	guide de câble		

Repose du connecteur d'adaptateur de CA

1. Posez le connecteur d'adaptateur de CA dans la base de l'ordinateur.
2. Reposez les vis qui fixent le connecteur d'adaptateur de CA.
3. Faites passer le câble d'adaptateur de CA dans son guide.
4. Branchez le câble d'adaptateur de CA au connecteur de la carte système.

△ **PRÉCAUTION** : Avant d'allumer l'ordinateur, reposez toutes les vis et assurez-vous de ne laisser aucune vis non fixée à l'intérieur de l'ordinateur. Vous risqueriez d'endommager l'ordinateur.

5. Reposez le lecteur optique (voir [Repose du lecteur optique](#)).

[Retour à la page Contenu](#)

[Retour à la page Contenu](#)

Ensemble de haut-parleurs

Dell Studio™ 1555 Guide de maintenance

- [Dépose de l'ensemble de haut-parleurs](#)
- [Repose de l'ensemble de haut-parleurs](#)

⚠ AVERTISSEMENT : Avant toute intervention à l'intérieur de votre ordinateur, consultez les consignes de sécurité livrées avec celui-ci. Pour plus d'informations sur les meilleures pratiques en matière de sécurité, voir la page d'accueil du site Regulatory Compliance (conformité à la réglementation), à l'adresse www.dell.com/regulatory_compliance.

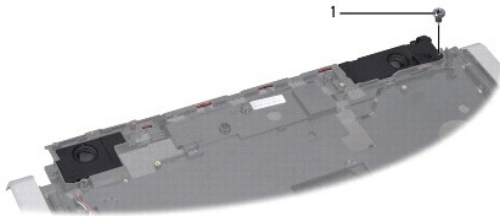
⚠ PRÉCAUTION : Pour éviter une décharge électrostatique, mettez-vous à la terre à l'aide d'un bracelet antistatique ou en touchant régulièrement une surface métallique non peinte de l'ordinateur (par exemple le panneau arrière).

⚠ PRÉCAUTION : Seul un technicien d'entretien certifié doit effectuer les réparations sur votre ordinateur. Les dommages causés par une personne non autorisée par Dell™ ne sont pas couverts par votre garantie.

⚠ PRÉCAUTION : Pour éviter d'endommager la carte système, retirez la batterie principale (voir [Avant d'intervenir à l'intérieur de l'ordinateur](#)) avant d'intervenir sur l'ordinateur.

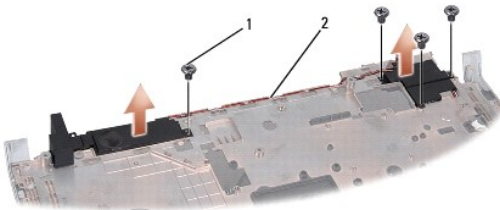
Dépose de l'ensemble de haut-parleurs

1. Suivez les instructions de la section [Avant de commencer](#).
2. Déposez le repose-mains (voir [Dépose du repose-mains](#)).
3. Déposez la vis du repose-mains.



1	vis
---	-----

4. Retournez le repose-mains.
5. Déposez les quatre vis des haut-parleurs.
6. Libérez le câble de haut-parleur des languettes de fixation sur le repose-mains et sortez l'ensemble de haut-parleurs.



1	vis (4)	2	câble de haut-parleur
---	---------	---	-----------------------

Repose de l'ensemble de haut-parleurs

1. Reposez les quatre vis de fixation de l'ensemble de haut-parleurs sur le repose-mains.
 2. **Faites passer les câbles du haut-parleur avec précaution dans les languettes de fixation sur le repose-mains.**
 3. Retournez le repose-mains.
 4. Reposez la vis du repose-mains.
 5. Reposez le repose-mains (voir [Repose du repose-mains](#)).
-

[Retour à la page Contenu](#)

[Retour à la page Contenu](#)

Ensemble de caisson d'extrêmes graves

Dell Studio™ 1555 Guide de maintenance

- [Dépose de l'ensemble de caisson d'extrêmes graves](#)
- [Repose de l'ensemble de caisson d'extrêmes graves](#)

⚠ AVERTISSEMENT : Avant toute intervention à l'intérieur de votre ordinateur, consultez les consignes de sécurité livrées avec celui-ci. Pour plus d'informations sur les meilleures pratiques en matière de sécurité, voir la page d'accueil du site Regulatory Compliance (conformité à la réglementation), à l'adresse www.dell.com/regulatory_compliance.

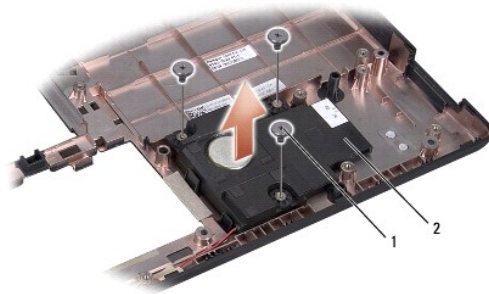
⚠ PRÉCAUTION : Pour éviter une décharge électrostatique, mettez-vous à la terre à l'aide d'un bracelet antistatique ou en touchant une surface métallique non peinte (par exemple un connecteur sur le panneau arrière de l'ordinateur).

⚠ PRÉCAUTION : Seul un technicien d'entretien certifié doit effectuer les réparations sur votre ordinateur. Les dommages causés par une personne non autorisée par Dell™ ne sont pas couverts par votre garantie.

⚠ PRÉCAUTION : Pour éviter d'endommager la carte système, retirez la batterie principale (voir [Avant d'intervenir à l'intérieur de l'ordinateur](#)) avant d'intervenir sur l'ordinateur.

Dépose de l'ensemble de caisson d'extrêmes graves

1. Suivez les instructions de la section [Avant de commencer](#).
2. Déposez le lecteur optique (voir [Dépose du lecteur optique](#)).
3. Débranchez le câble de connecteur d'adaptateur de CA, le câble USB, le câble de ventilateur et le câble de caisson d'extrêmes graves de la carte système.
4. Déposez les six vis qui fixent la carte système à la base de l'ordinateur.
5. Soulevez la carte système hors de la base de l'ordinateur.
6. Libérez le câble du caisson d'extrêmes graves des guides.
7. Déposez les trois vis du caisson d'extrêmes graves.
8. Soulevez l'ensemble de caisson d'extrêmes graves de la base de l'ordinateur.



1	vis (3)	2	caisson d'extrêmes graves
---	---------	---	---------------------------

Repose de l'ensemble de caisson d'extrêmes graves

1. Mettez en place le caisson d'extrêmes graves sur la base de l'ordinateur et reposez les trois vis de fixation du caisson sur la base.
2. Reposez le câble de caisson d'extrêmes graves dans les guides d'acheminement.
3. Reposez la carte système dans la base de l'ordinateur.

4. Reposez les six vis qui fixent la carte système à la base de l'ordinateur.
5. Branchez le câble du connecteur d'adaptateur de CA, le câble USB, le câble de ventilateur et le câble du caisson d'extrêmes graves sur la carte système.
6. Reposez le lecteur optique (voir [Repose du lecteur optique](#)).

[Retour à la page Contenu](#)

[Retour à la page Contenu](#)

Ensemble de carte système

Dell Studio™ 1555 Guide de maintenance

- [Dépose de l'ensemble de carte système](#)
- [Repose de l'ensemble de carte système](#)

⚠ AVERTISSEMENT : Avant toute intervention à l'intérieur de votre ordinateur, consultez les consignes de sécurité livrées avec celui-ci. Pour plus d'informations sur les meilleures pratiques en matière de sécurité, voir la page d'accueil du site Regulatory Compliance (conformité à la réglementation), à l'adresse www.dell.com/regulatory_compliance.

⚠ PRÉCAUTION : Pour éviter une décharge électrostatique, mettez-vous à la terre à l'aide d'un bracelet antistatique ou en touchant régulièrement une surface métallique non peinte de l'ordinateur (par exemple le panneau arrière).

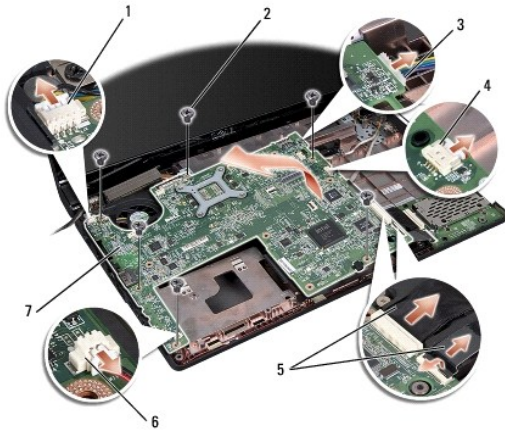
⚠ PRÉCAUTION : Seul un technicien d'entretien certifié doit effectuer les réparations sur votre ordinateur. Les dommages causés par une personne non autorisée par Dell™ ne sont pas couverts par votre garantie.

⚠ PRÉCAUTION : Pour éviter d'endommager la carte système, retirez la batterie principale (voir [Avant d'intervenir à l'intérieur de l'ordinateur](#)) avant d'intervenir sur l'ordinateur.

La puce de BIOS sur la carte système contient le numéro de service, aussi visible sur une étiquette à code barre du fond de l'ordinateur. Le kit de remplacement de la carte système inclut des supports qui fournissent un utilitaire de transfert du numéro de service à la carte système de rechange.

Dépose de l'ensemble de carte système


1. Suivez les instructions de la section [Avant de commencer](#).
2. Déposez le repose-mains (voir [Dépose du repose-mains](#)).
3. Déposez le lecteur optique (voir [Dépose du lecteur optique](#)).
4. Debranchez le câble de ventilateur, le câble d'adaptateur de CA, les câbles ExpressCard et le câble de caisson d'extrêmes bases.
5. Déposez les six vis qui fixent la carte système à la base de l'ordinateur.



1	connecteur du câble de ventilateur	2	vis (6)
3	connecteur de câble d'adaptateur de CA	4	connecteur de câble USB
5	câbles ExpressCard	6	connecteur du câble de caisson d'extrêmes graves
7	carte système		

6. Déposez le dissipateur de chaleur du processeur (voir [Dépose du dissipateur de chaleur du processeur](#)).
7. Déposez le processeur (voir [Dépose du module de processeur](#)).

8. Déposez le support de processeur de la carte système.
9. Déposez la carte Mini PCI de la carte système (voir [Dépose de la carte Mini PCI](#)).
10. Déposez la carte système.

 **REMARQUE** : Selon la configuration de votre système, le nombre de vis présenté ici peut être supérieur à celui de votre ordinateur.

Repose de l'ensemble de carte système

 **PRÉCAUTION** : Assurez-vous qu'aucun câble ne reste coincé sous la carte système.

Procédez comme indiqué dans la section [Dépose de l'ensemble de carte système](#) en ordre inverse.

[Retour à la page Contenu](#)

[Retour à la page Contenu](#)

Dell Studio™ 1555 Guide de maintenance



REMARQUE : Une REMARQUE fournit des informations importantes qui vous aident à mieux utiliser votre ordinateur.



PRÉCAUTION : Une PRÉCAUTION vous avertit d'un risque d'endommagement du matériel ou de perte de données si les consignes ne sont pas respectées.



AVERTISSEMENT : Un AVERTISSEMENT indique un risque de dommage matériel, de blessure corporelle ou de mort.

Les informations de ce document sont sujettes à modification sans préavis.
© 2008 Dell Inc. Tous droits réservés.

La reproduction de ce document de quelque manière que ce soit sans l'autorisation écrite de Dell Inc. est strictement interdite.

Marques utilisées dans ce document : *Dell* et le logo *DELL* sont des marques de Dell Inc. ; *Bluetooth* est une marque déposée détenue par Bluetooth SIG, Inc. et utilisée par Dell sous licence ; *Microsoft*, *Windows*, *Windows Vista* et le logo du bouton *Démarrer Windows Vista* sont des marques ou des marques déposées de Microsoft Corporation aux États-Unis et dans d'autres pays.

Les autres marques et noms de produits pouvant être utilisés dans ce document sont reconnus comme appartenant à leurs propriétaires respectifs. Dell Inc. rejette tout intérêt dans l'utilisation des marques déposées et des noms de marques ne lui appartenant pas.

Décembre 2008 Rév. A00

[Retour à la page Contenu](#)

[Retour à la page Contenu](#)

Connecteur USB

Dell Studio™ 1555 Guide de maintenance

- [Dépose du câble de connecteur USB](#)
- [Repose du câble de connecteur USB](#)

⚠ AVERTISSEMENT : Avant toute intervention à l'intérieur de votre ordinateur, consultez les consignes de sécurité livrées avec celui-ci. Pour plus d'informations sur les meilleures pratiques en matière de sécurité, voir la page d'accueil du site Regulatory Compliance (conformité à la réglementation), à l'adresse www.dell.com/regulatory_compliance.

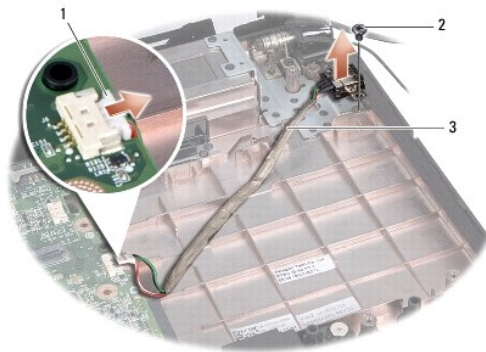
⚠ PRÉCAUTION : Pour éviter une décharge électrostatique, mettez-vous à la terre à l'aide d'un bracelet antistatique ou en touchant régulièrement une surface métallique non peinte de l'ordinateur (par exemple le panneau arrière).

⚠ PRÉCAUTION : Seul un technicien d'entretien certifié doit effectuer les réparations sur votre ordinateur. Les dommages causés par une personne non autorisée par Dell™ ne sont pas couverts par votre garantie.

⚠ PRÉCAUTION : Pour éviter d'endommager la carte système, retirez la batterie principale (voir [Avant d'intervenir à l'intérieur de l'ordinateur](#)) avant d'intervenir sur l'ordinateur.

Dépose du câble de connecteur USB

1. Suivez les procédures de la section [Avant de commencer](#).
2. Déposez le lecteur optique (voir [Dépose du lecteur optique](#)).
3. Déposez le connecteur d'adaptateur de CA (voir [Dépose du connecteur d'adaptateur de CA](#)).
4. Déposez la vis qui fixe le connecteur USB.
5. Déposez le câble du connecteur USB du guide d'acheminement.
6. Débranchez le câble de connecteur USB du connecteur de la carte système.
7. Soulevez le connecteur et le câble pour le retirer de la base de l'ordinateur.




1	connecteur de câble USB	2	vis
3	acheminement du câble de connecteur USB		

Repose du câble de connecteur USB

1. Mettez en place le câble de connecteur USB dans la base de l'ordinateur.
2. Déposez la vis qui fixe le connecteur USB.
3. Faites passer le câble de connecteur USB dans son guide.

4. Branchez le câble de connecteur USB au connecteur de la carte système.

 **PRÉCAUTION** : Avant d'allumer l'ordinateur, reposez toutes les vis et assurez-vous de ne laisser aucune vis non fixée à l'intérieur de l'ordinateur. Vous risqueriez d'endommager l'ordinateur.

5. Reposez le connecteur d'adaptateur de CA (voir [Repose du connecteur d'adaptateur de CA](#)).
6. Reposez le lecteur optique (voir [Repose du lecteur optique](#)).

[Retour à la page Contenu](#)